



Actividad edificadora en Atlántico, La Guajira y Magdalena

Departamento de Estudios Económicos

Abril 2009

Contenido

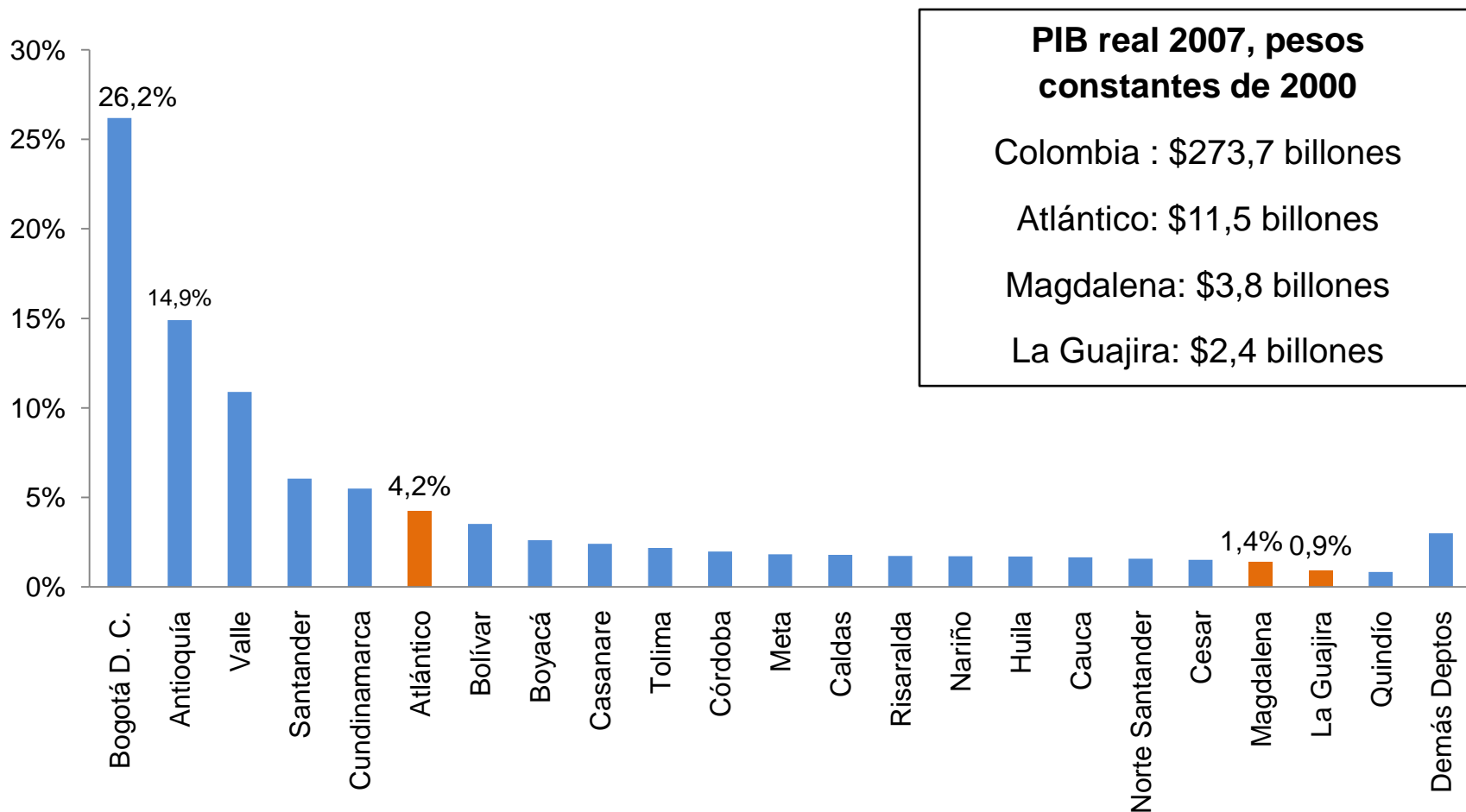
- PIB y empleo
- Actividad constructora
- Déficit habitacional
- Indicadores líderes

Contenido

- PIB y empleo
- Actividad constructora
- Déficit habitacional
- Indicadores líderes

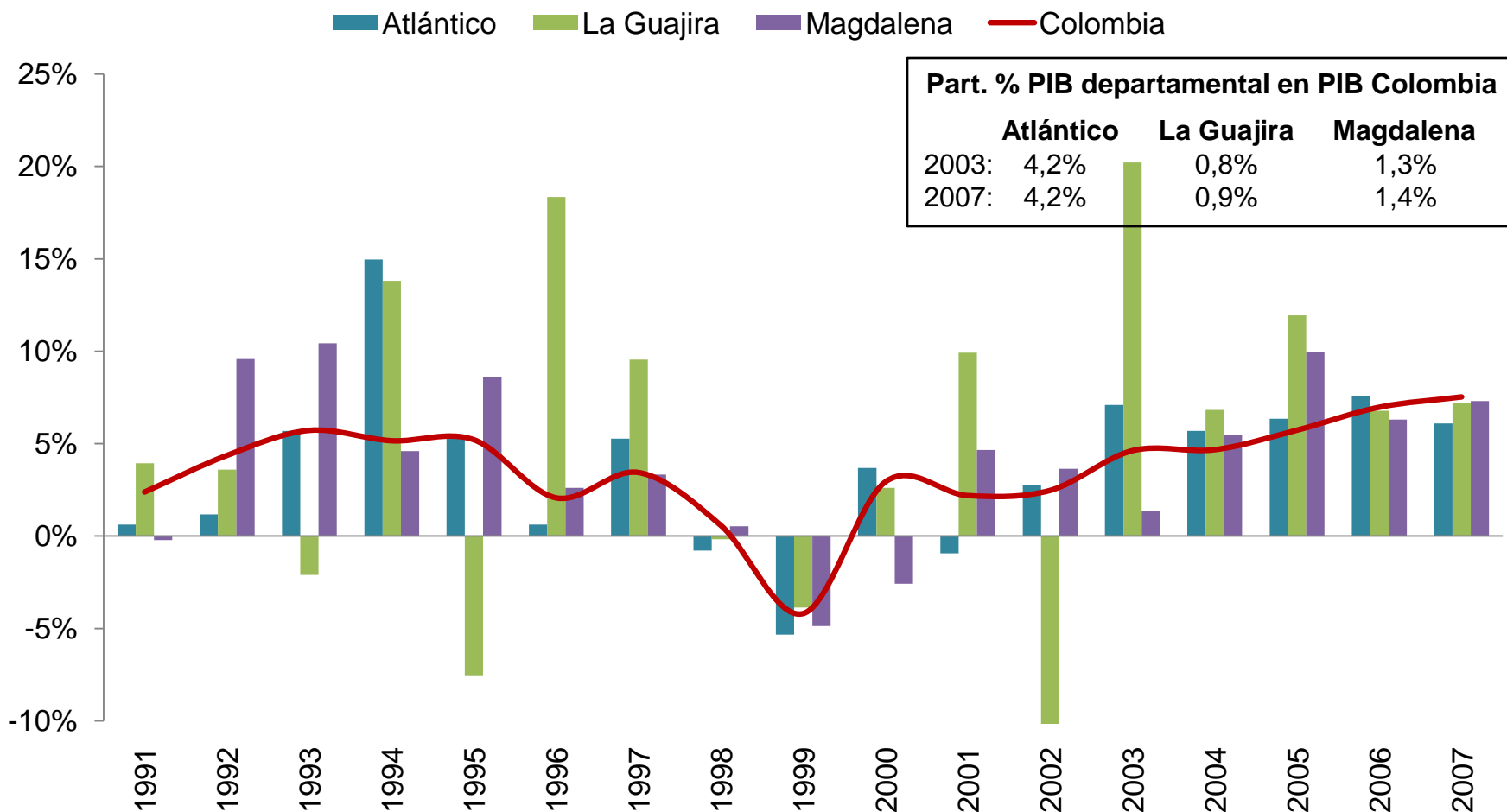
Atlántico, La Guajira y Magdalena contribuyen con 6,6% en el PIB colombiano

2006, part.% del PIB departamental en el total nacional



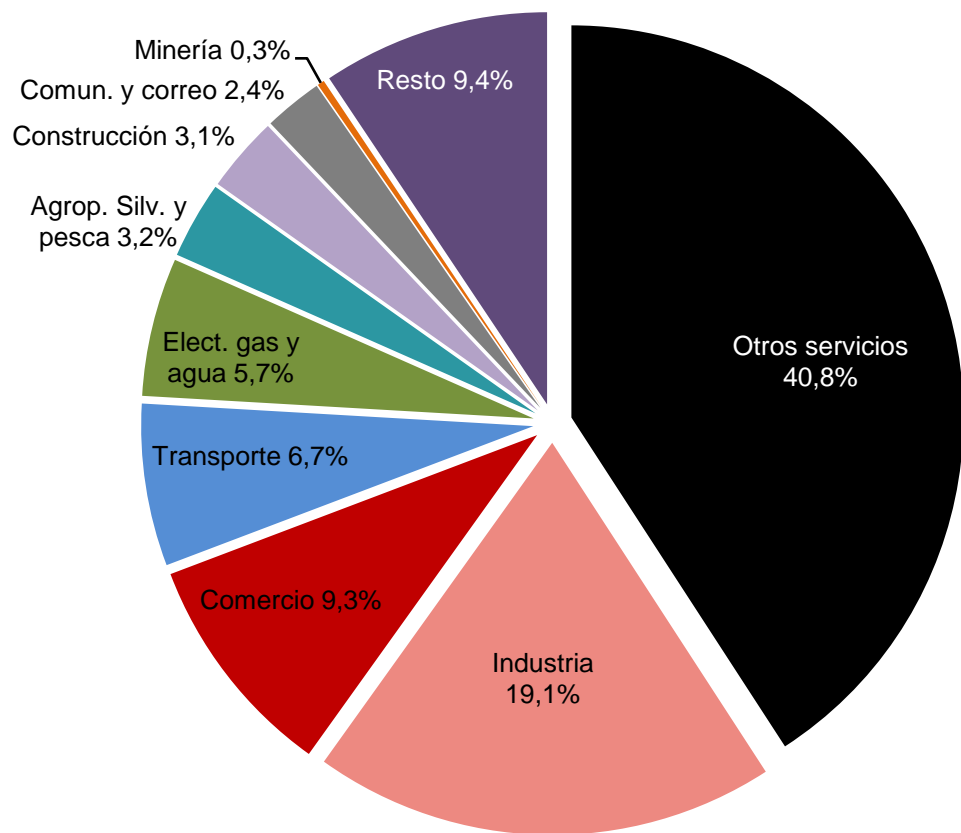
En La Guajira el ciclo económico es más volátil que en Atlántico y Magdalena

1991-2007, variación % anual real PIB nacional, Atlántico, La Guajira y Magdalena, 2000=100



Atlántico: mayor peso relativo en *industria* en comparación con el promedio nacional

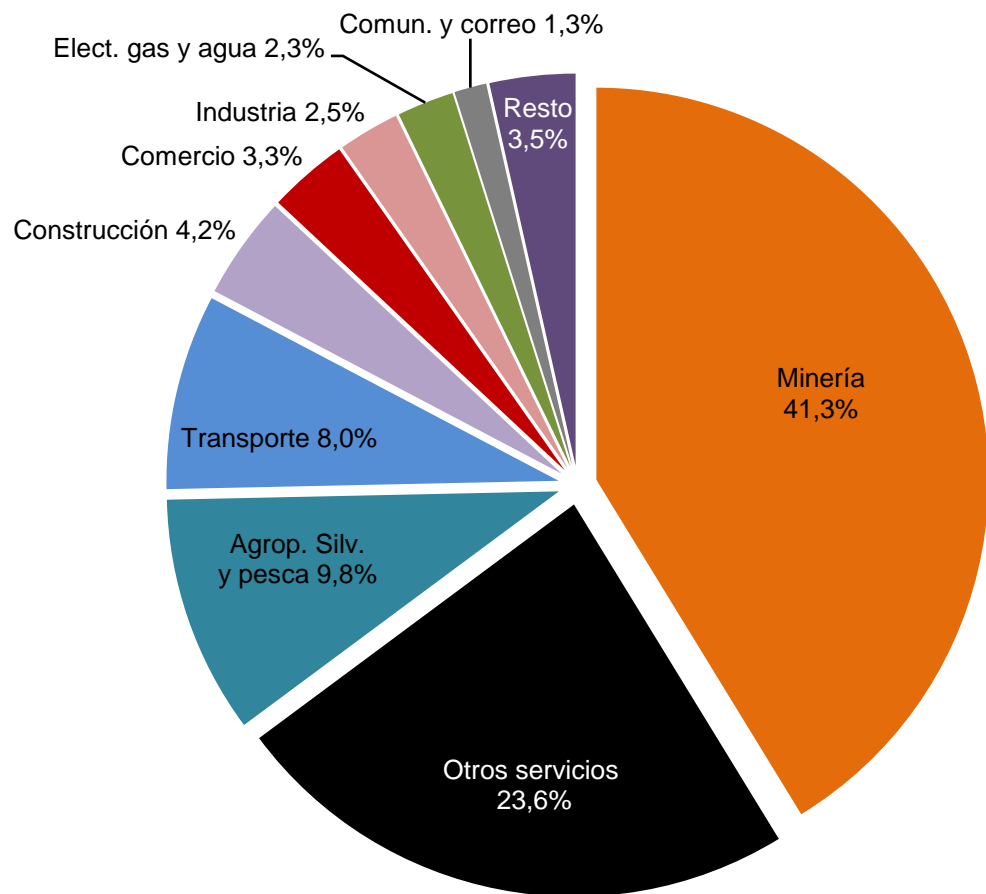
2003-2007, part. % promedio de los sectores económicos en el PIB departamental



	Atlántico	Colombia
Const.	3,3%	4,7%
Edif.	1,8%	2,0%
Obras	1,5%	2,7%
Industria	19,3%	14,7%
Agro	3,0%	9,0%
Minería	0,3%	4,9%
Serv.	74,1%	66,7%

La Guajira: mayor peso relativo en *minería* en comparación con el promedio nacional

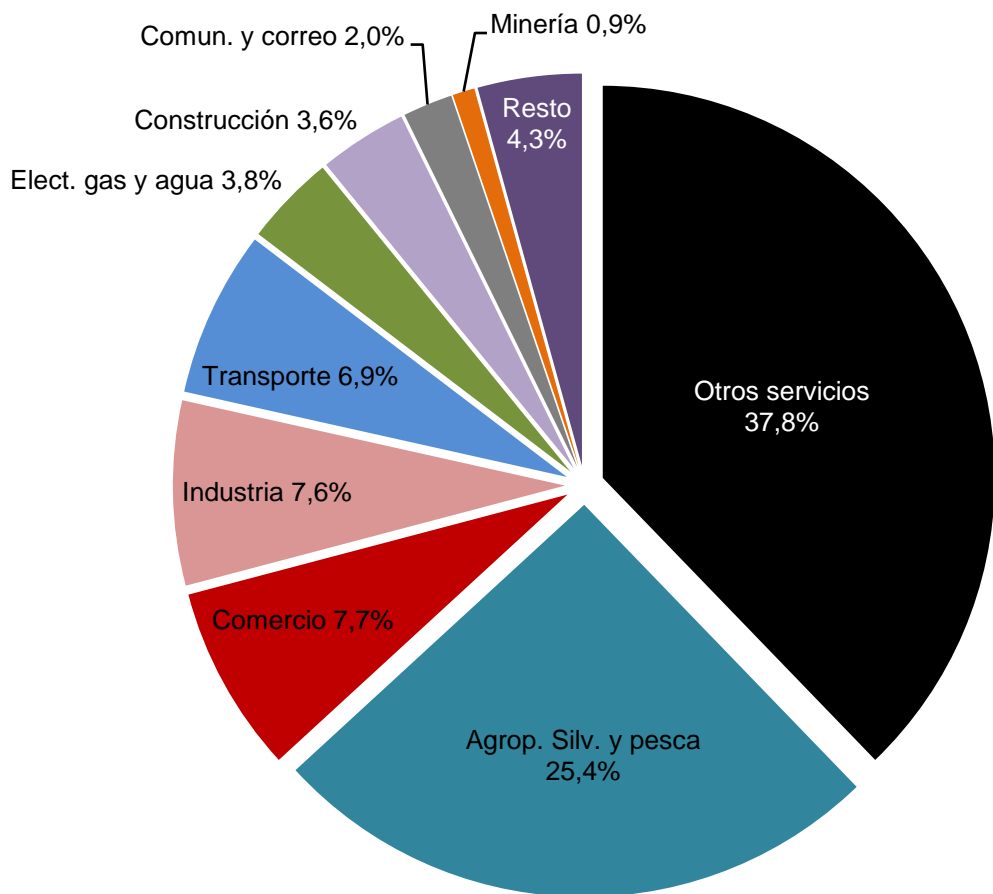
2003-2007, part. % promedio de los sectores económicos en el PIB departamental



	La Guajira	Colombia
Const.	4,5%	4,7%
Edif.	1,0%	2,0%
Obras	3,4%	2,7%
Industria	2,6%	14,7%
Agro	9,8%	9,0%
Minería	40,3%	4,9%
Serv.	42,9%	66,7%

Magdalena: mayor peso relativo del sector agropecuario en comparación con el promedio nacional

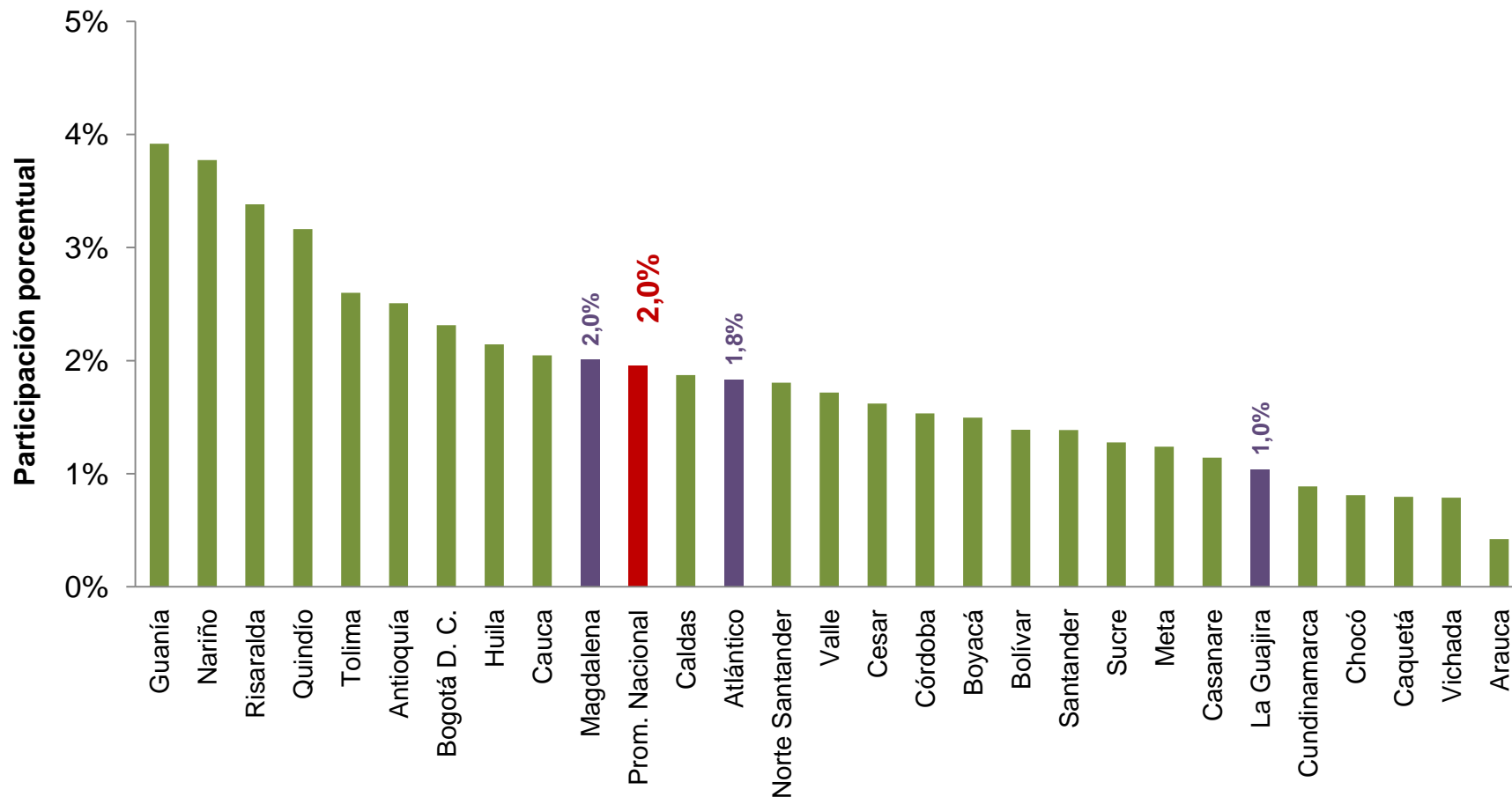
2003-2007, part. % promedio de los sectores económicos en el PIB departamental



	Magdalena	Colombia
Const.	4,1%	4,7%
Edif.	2,0%	2,0%
Obras	2,1%	2,7%
Industria	7,4%	14,7%
Agro	24,4%	9,0%
Minería	1,0%	4,9%
Serv.	63,1%	66,7%

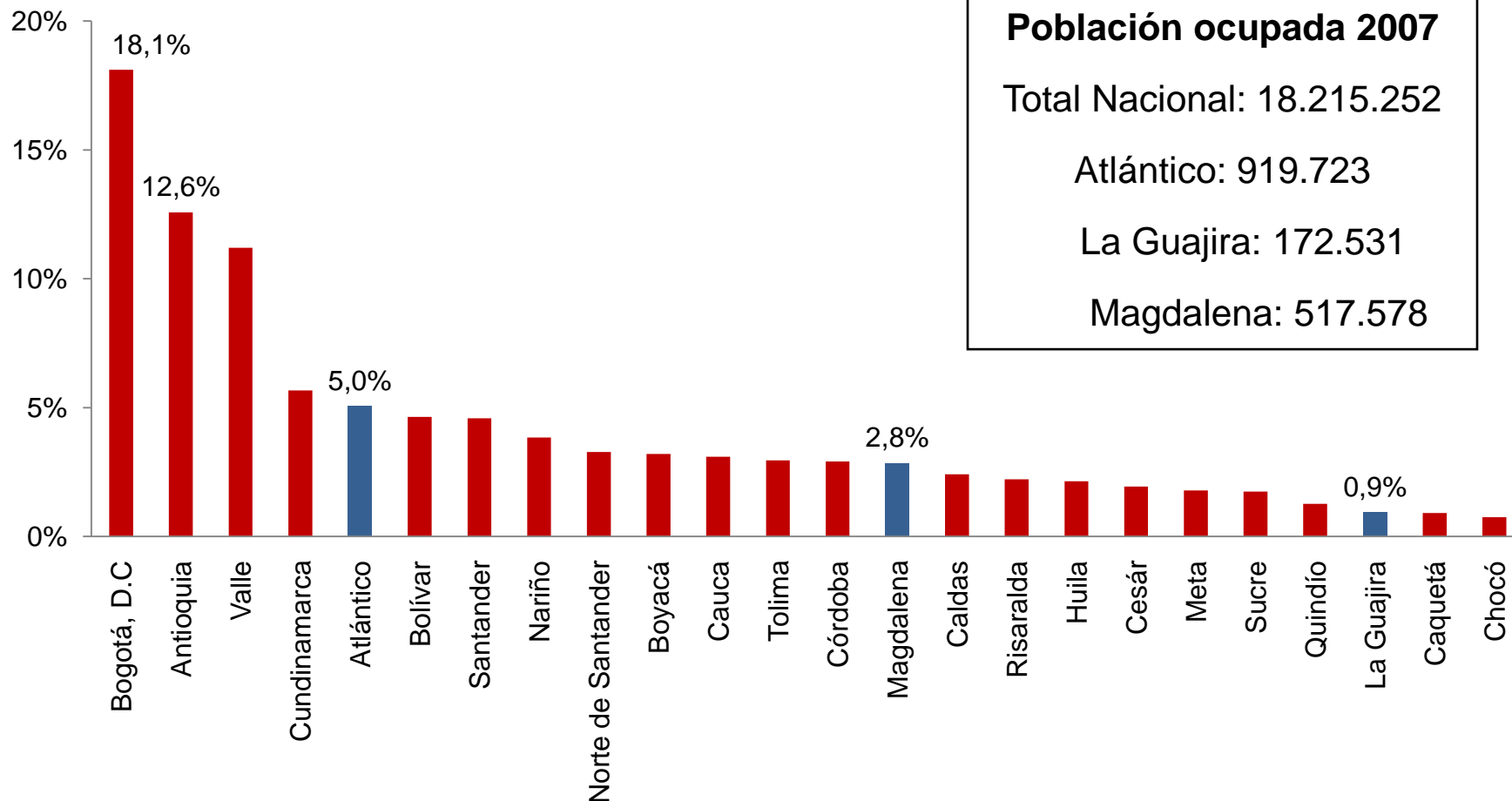
En Magdalena las edificaciones participan en mayor proporción en el PIB departamental que en Atlántico y La Guajira

Promedio 2003-2007, participación % del PIB edificaciones departamental en el PIB departamental total



Atlántico, La Guajira y Magdalena generan 8,8% del empleo en Colombia

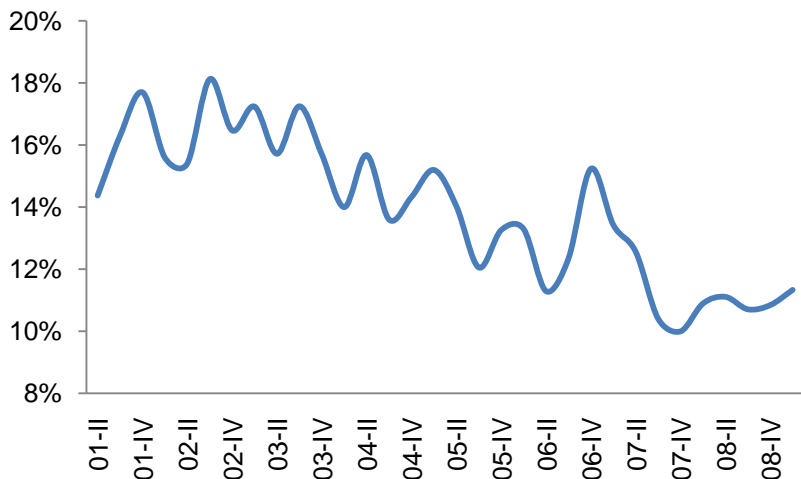
2007, distribución % de ocupados por departamentos



Barranquilla: los indicadores del mercado laboral muestran una notable mejora

2001/II–2009/I, tasa de desempleo, ocupación y tasa de ocupación sectorial, Barranquilla - Soledad

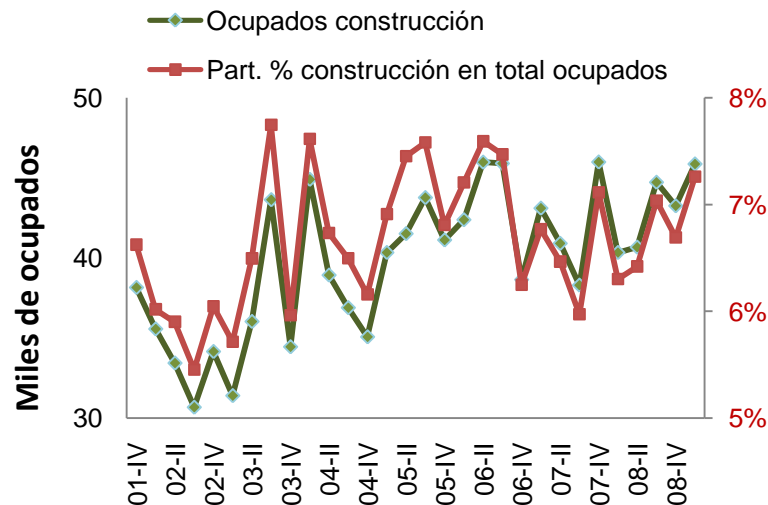
Tasa de desempleo Barranquilla



Entre 2008-I y 2009-I la tasa de desempleo aumentó 0,4 puntos porcentuales



Ocupación sector construcción - Barranquilla



Entre 2008-I y 2009-I el sector aumentó en 5527 el número de ocupados.



Fuente: DANE, cálculos Dpto. Estudios Económicos CAMACOL.

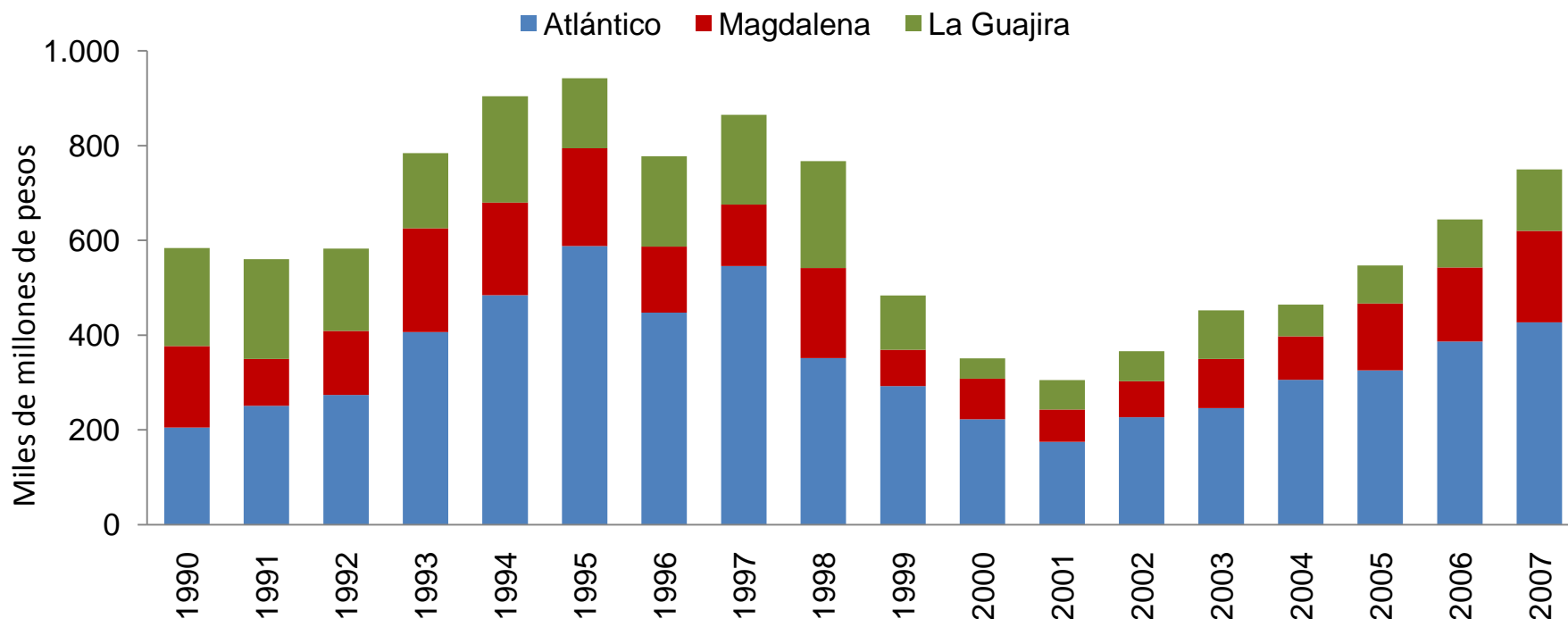
*Nota: Los trimestres se organizan de la siguiente manera: primer trimestre diciembre-febrero, segundo trimestre marzo-mayo, tercer trimestre junio-agosto, cuarto trimestre septiembre-noviembre.

Contenido

- PIB y empleo
- **Actividad constructora**
- Déficit habitacional
- Indicadores líderes

Atlántico, La Guajira y Magdalena: recuperación del PIB construcción desde 2001

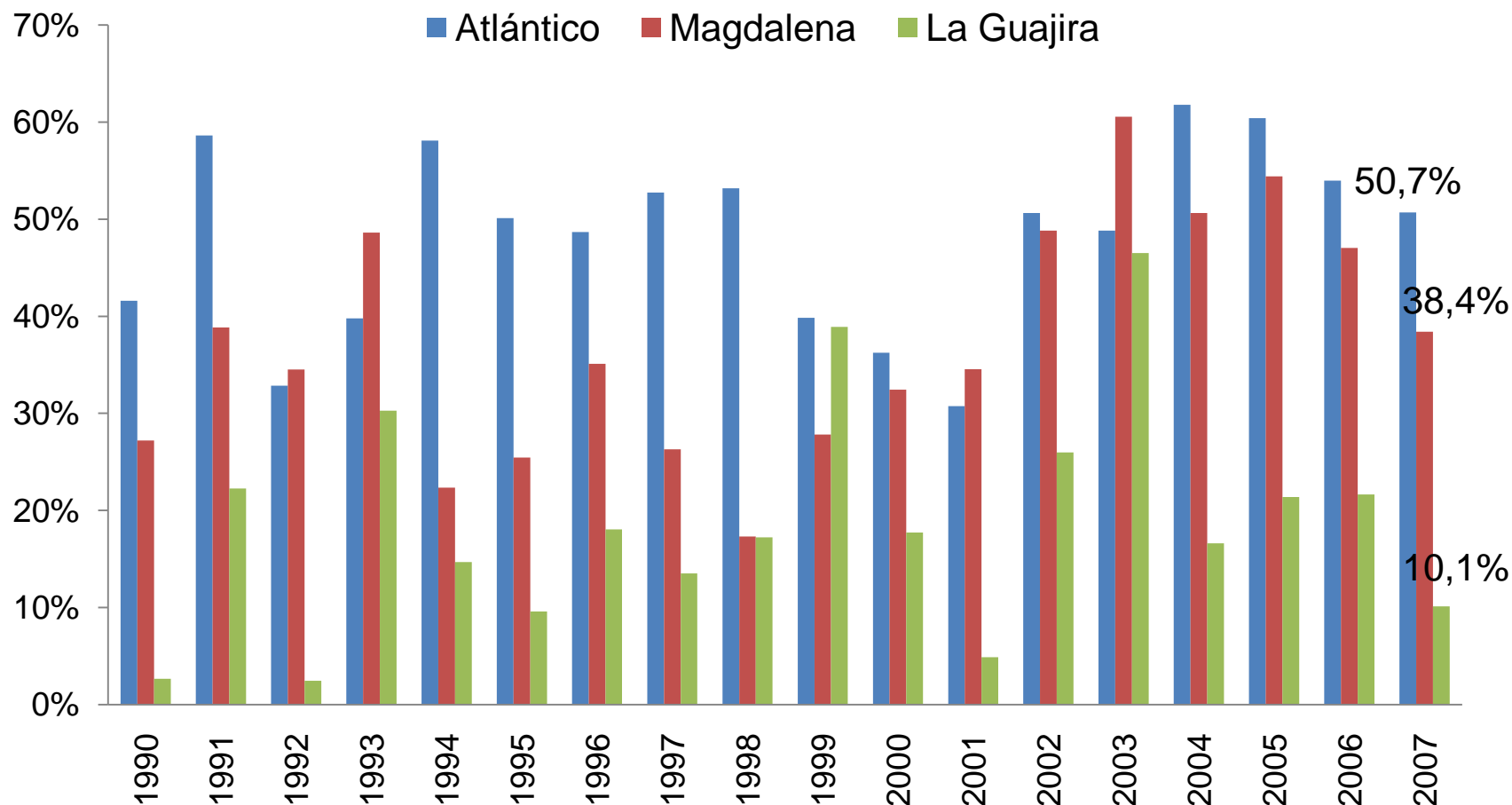
1990-2007, PIB construcción Atlántico, La Guajira y Magdalena miles de millones pesos constantes, 2000=100



Part. % PIB construcción departamental en PIB construcción nacional:			
	Atlántico	La Guajira	Magdalena
2003:	2,8%	1,2%	1,2%
2007:	3,0%	0,9%	1,4%

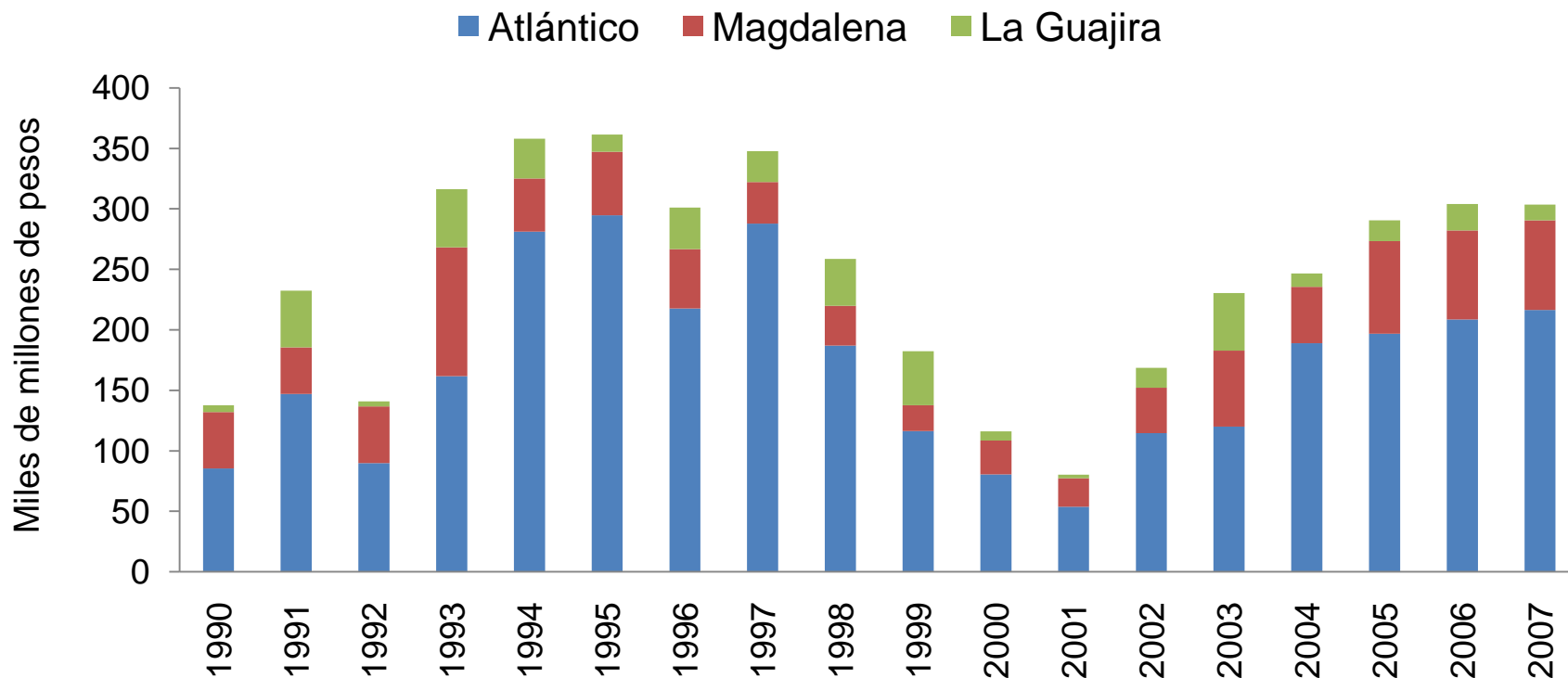
En Atlántico, edificaciones es más representativo en el PIB construcción

1990-2007, participación % del reglón edificaciones en el PIB construcción departamental



El sector edificador de Atlántico, La Guajira y Magdalena representó 5,6% del PIB edificaciones nacional en 2007

1990-2007, PIB edificaciones Atlántico, La Guajira y Magdalena miles de millones pesos constantes 2000=100



Part. % PIB edificaciones departamental en PIB edificaciones nacional:

	Atlántico	La Guajira	Magdalena
2003:	3,4%	1,4%	1,8%
2007:	4,0%	0,2%	1,4%

Contenido

- PIB y empleo
- Actividad constructora
- **Déficit habitacional**
- Indicadores líderes

Atlántico, La Guajira y Magdalena y sus capitales: datos básicos (2007)

	Colombia	Atlántico	La Guajira	Magdalena	B/quilla	Riohacha	Santa Marta
Población	43.926.034	2.225.462	735.974	1.169.770	1.142.312	184.847	428.374
Municipios	1119	23	15	30	n.a	n.a	n.a
Población urbana	74,9%	95,2%	54,3%	69,9%	99,6%	82,1%	93,7%
Extensión (km ²)	2.070.408	3.388	30.537	23.188	166	3.171	2.369
Densidad poblacional *	21,2	656,9	24,1	50,4	7.006,1	58,3	180,2
PIB per cápita **	6.231.163	5.177.325	3.259.589	3.380.630	n.d	n.d	n.d

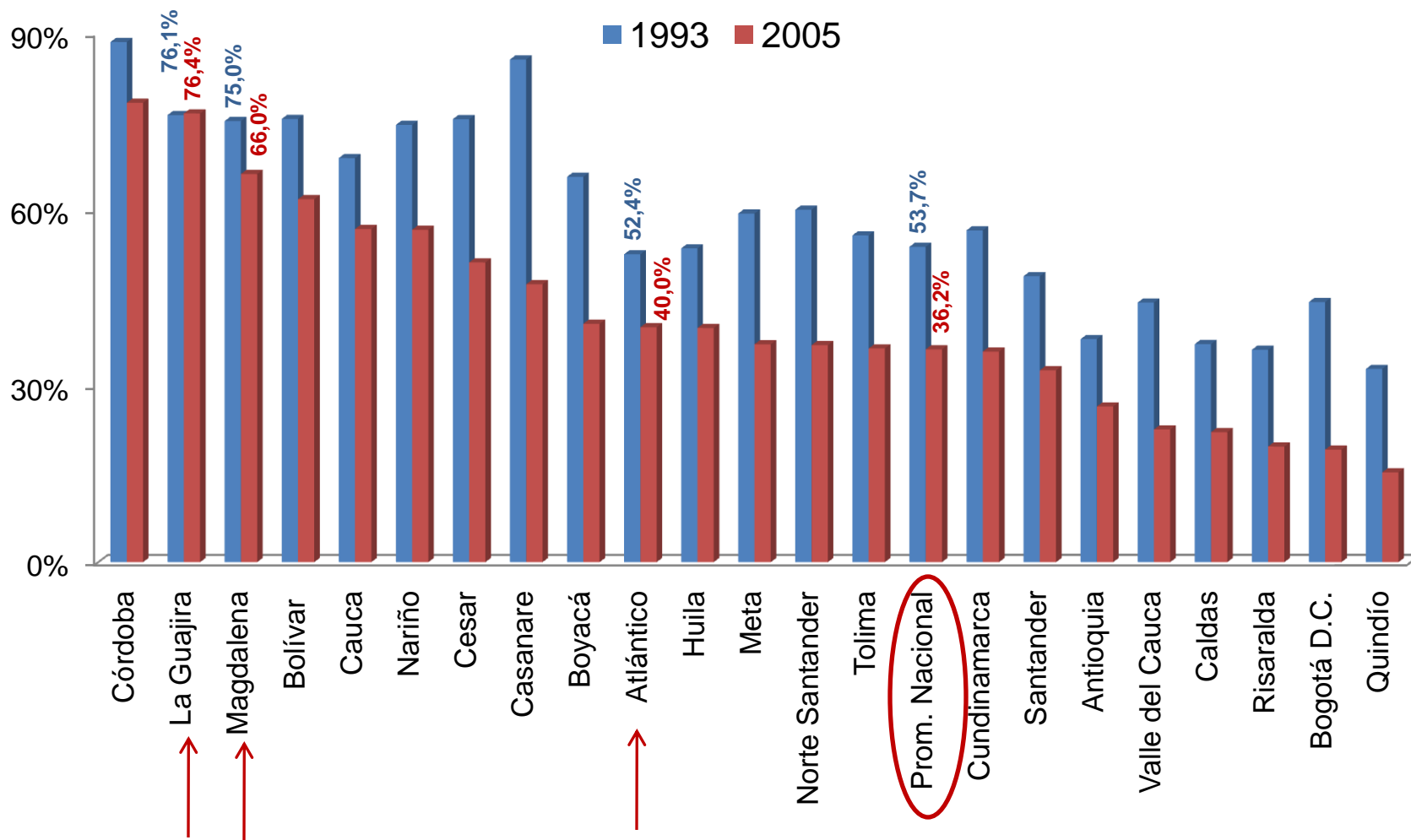
Fuente: DANE, cálculos Dpto. de Estudios Económicos CAMACOL

Nota (*): cifras expresadas en habitantes por kilómetro cuadrado

Nota (**): pesos constantes de 2000

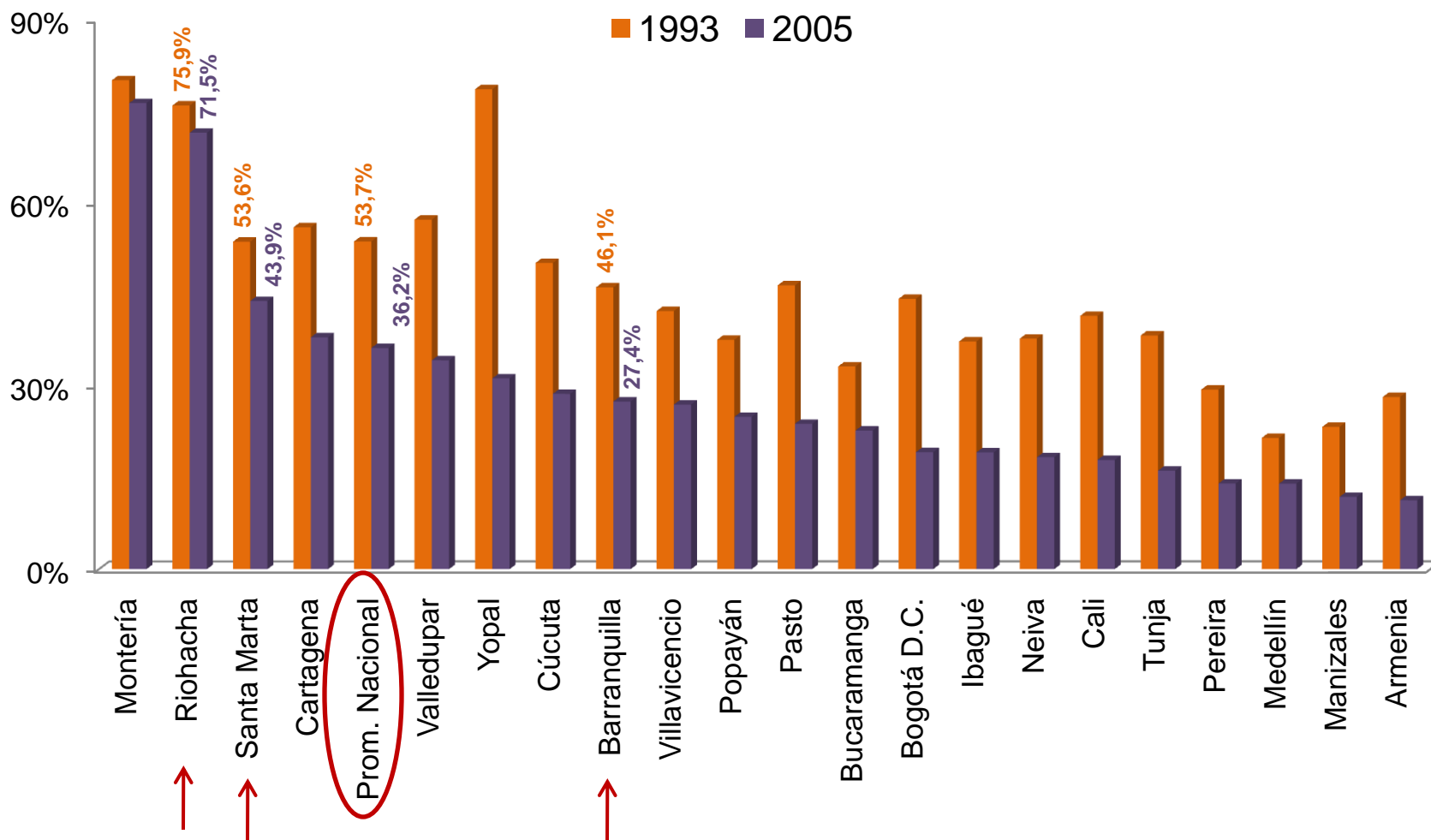
Reducción del déficit de vivienda en los departamentos

1993 y 2005, déficit total de vivienda como porcentaje del número de hogares



Reducción del déficit de vivienda en las ciudades

1993 y 2005, déficit total de vivienda como porcentaje del número de hogares



La Guajira y Riohacha presentaron una tasa de crecimiento del número de hogares mayor al promedio nacional

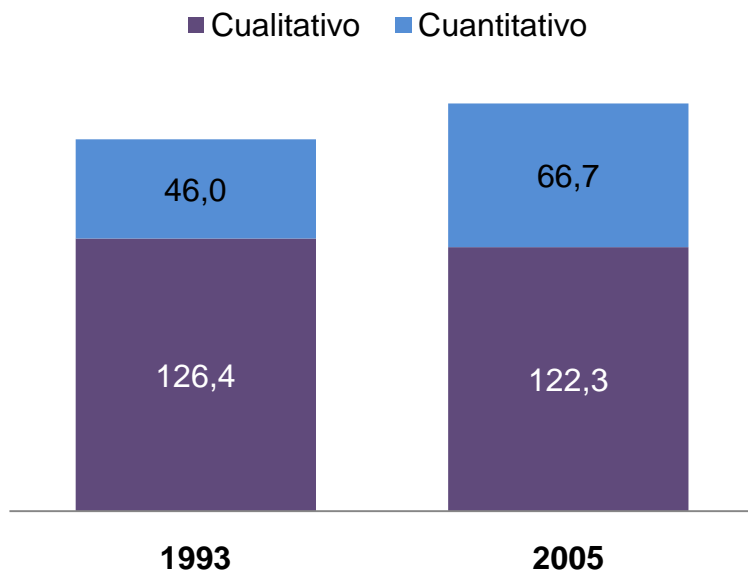
1993 y 2005, número de hogares

	No. hogares		Tasa de crecimiento promedio	Crecimiento anual, No. hogares
	1993	2005		
COLOMBIA	7.159.825	10.570.899	3,3%	284.256
Atlántico	329.108	473.037	3,1%	11.994
Barranquilla	201.394	257.464	2,1%	4.673
La Guajira	58.461	128.693	6,8%	5.853
Riohacha	18.586	36.812	5,9%	1.519
Magdalena	163.157	249.951	3,6%	7.233
Santa Marta	57.461	95.613	4,3%	3.179

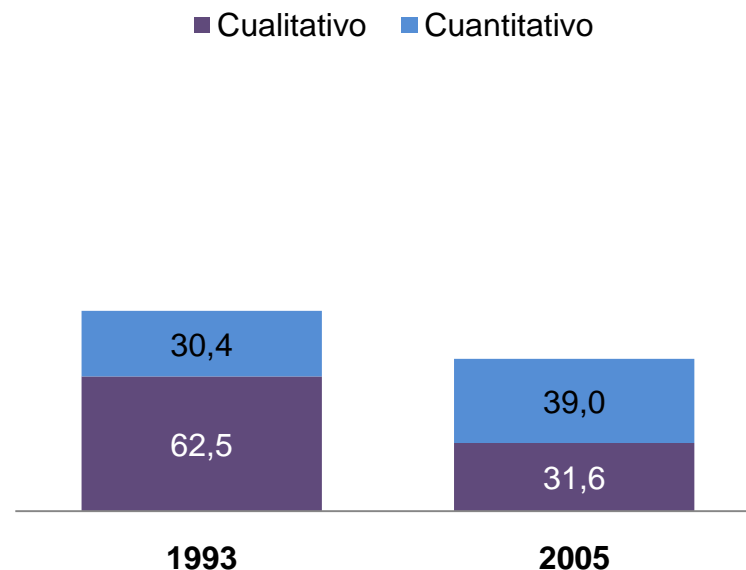
Atlántico y Barranquilla: reducción considerable del déficit de vivienda relativo

1993 y 2005 déficit de vivienda según tipo, Atlántico y Barranquilla, miles de hogares

Atlántico



Barranquilla



Participación en el total hogares			
	Cualitativo	Cuantitativo	TOTAL
1993	38,4%	14,0%	52,4%
2005	25,9%	14,1%	40,0%

Participación en el total hogares			
	Cualitativo	Cuantitativo	TOTAL
1993	31,0%	15,1%	46,1%
2005	12,3%	15,2%	27,5%

Fuente: DANE – Censos 1993 y 2005.

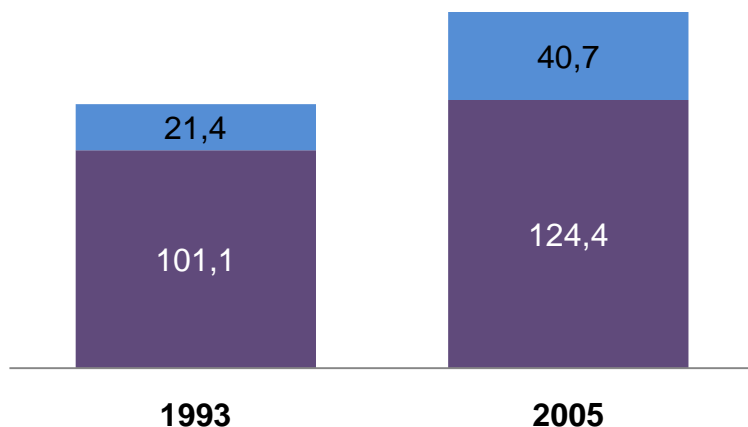
Nota: Se consideran en déficit cuantitativo aquellos hogares que habitan en viviendas inadecuadas o construidas con material precario o inestable, que comparten con otros la vivienda y que residen en viviendas con hacinamiento no mitigable. Por su parte, el déficit cualitativo considera hogares que habitan en viviendas construidas con materiales estables, pero con pisos inadecuados; con hacinamiento mitigable; que habitan en viviendas con servicios inadecuados y hogares en viviendas que no cuentan con un lugar adecuado para preparar los alimentos.

Magdalena y Santa Marta: reducción considerable del déficit relativo de vivienda

1993 y 2005 déficit de vivienda según tipo, Magdalena y Santa Marta, miles de hogares

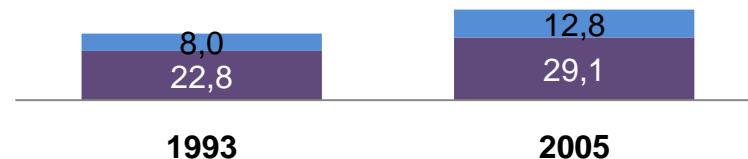
Magdalena

■ Cualitativo ■ Cuantitativo



Santa Marta

■ Cualitativo ■ Cuantitativo



Participación en el total hogares			
	Cualitativo	Cuantitativo	TOTAL
1993	61,9%	13,1%	75,0%
2005	49,8%	16,3%	66,1%

Participación en el total hogares			
	Cualitativo	Cuantitativo	TOTAL
1993	39,7%	14,0%	53,7%
2005	38,5%	13,4%	43,9%

Fuente: DANE – Censos 1993 y 2005.

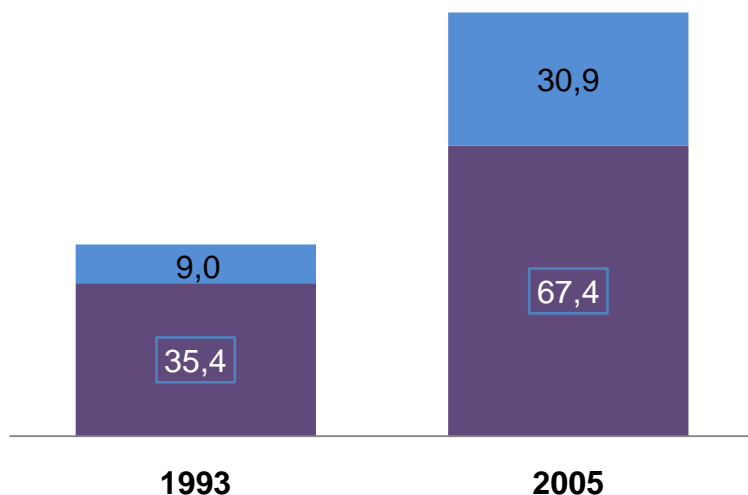
Nota: Se consideran en déficit cuantitativo aquellos hogares que habitan en viviendas inadecuadas o construidas con material precario o inestable, que comparten con otros la vivienda y que residen en viviendas con hacinamiento no mitigable. Por su parte, el déficit cualitativo considera hogares que habitan en viviendas construidas con materiales estables, pero con pisos inadecuados; con hacinamiento mitigable; que habitan en viviendas con servicios inadecuados y hogares en viviendas que no cuentan con un lugar adecuado para preparar los alimentos.

La Guajira y Riohacha: incremento considerable del déficit de vivienda absoluto

1993 y 2005 déficit de vivienda según tipo, La Guajira y Riohacha, miles de hogares

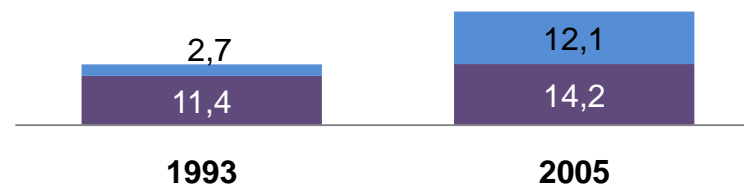
La Guajira

■ Cualitativo ■ Cuantitativo



Riohacha

■ Cualitativo ■ Cuantitativo



Participación en el total hogares

	Cualitativo	Cuantitativo	TOTAL
1993	60,6%	15,4%	76,0%
2005	52,4%	24,0%	76,4%

Participación en el total hogares

	Cualitativo	Cuantitativo	TOTAL
1993	61,5%	14,4%	75,9%
2005	38,5%	33,0%	71,5%

Fuente: DANE – Censos 1993 y 2005.

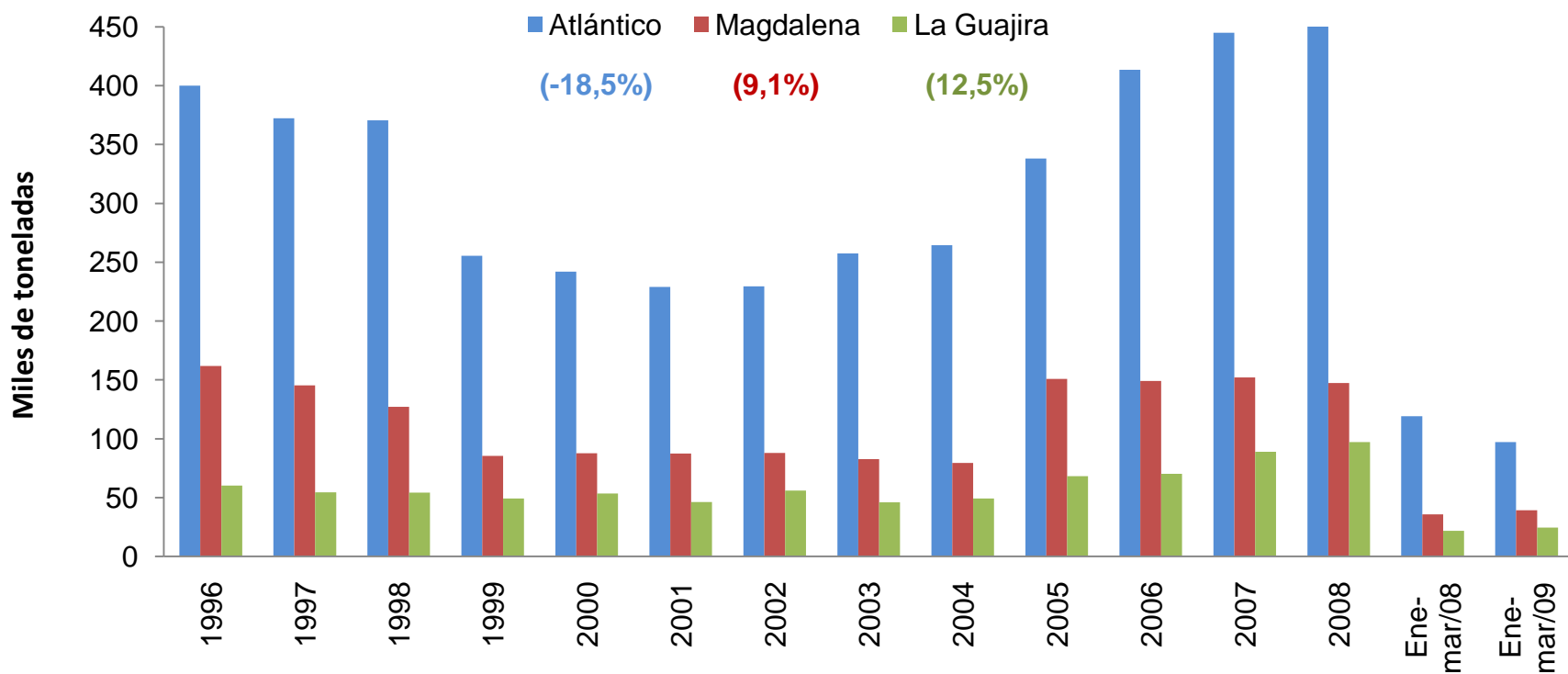
Nota: Se consideran en déficit cuantitativo aquellos hogares que habitan en viviendas inadecuadas o construidas con material precario o inestable, que comparten con otros la vivienda y que residen en viviendas con hacinamiento no mitigable. Por su parte, el déficit cualitativo considera hogares que habitan en viviendas construidas con materiales estables, pero con pisos inadecuados; con hacinamiento mitigable; que habitan en viviendas con servicios inadecuados y hogares en viviendas que no cuentan con un lugar adecuado para preparar los alimentos.

Contenido

- PIB y empleo
- Actividad constructora
- Déficit habitacional
- **Indicadores líderes**

Atlántico, La Guajira y Magdalena: reducción anual de los despachos de cemento

Despachos de cemento al mercado interno, miles de toneladas métricas (Tm) y var.% anual

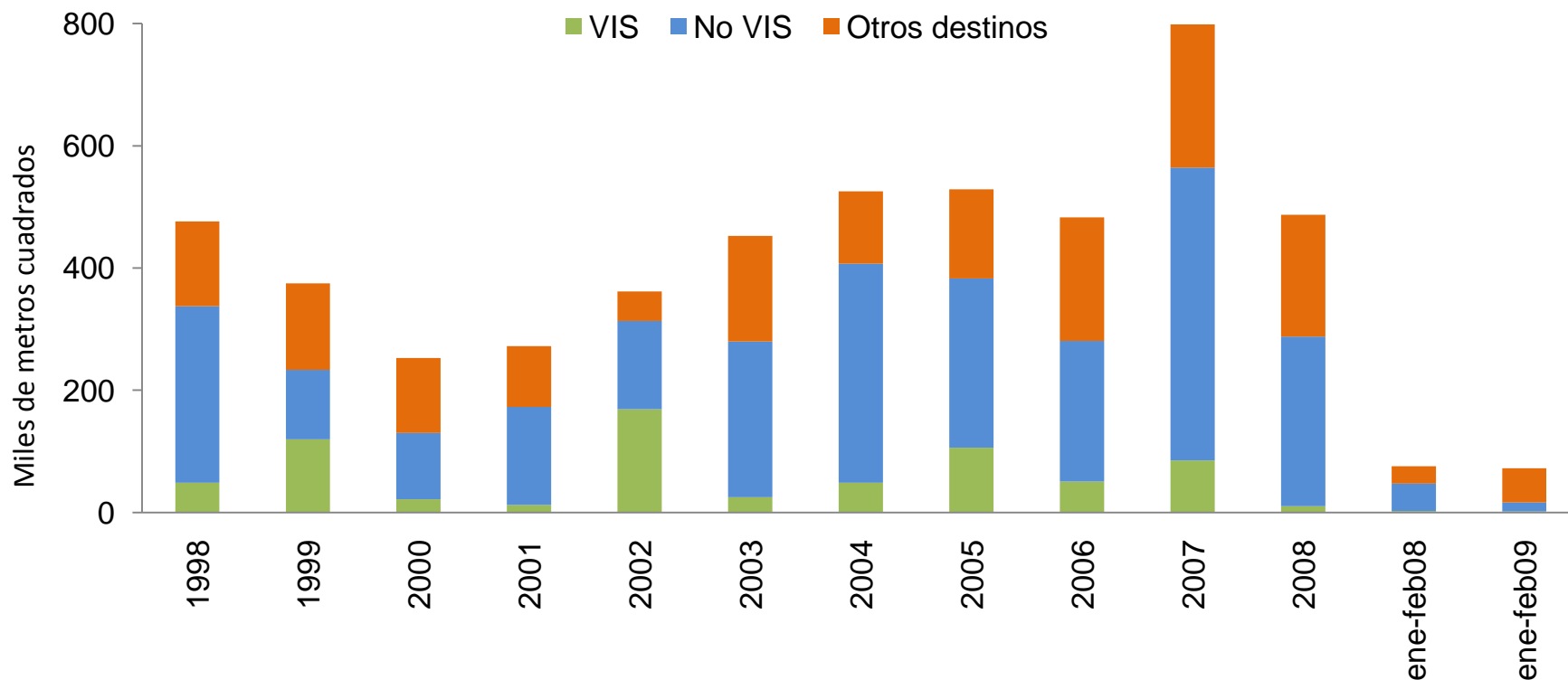


Despachos cemento departamentales, part.% en despachos nacionales:

	Atlántico	La Guajira	Magdalena
2008:	5,5%	1,1%	1,6%
Ene-mar/09:	4,9%	1,2%	2,0%

Atlántico: las licencias aprobadas se redujeron -32,3% anual entre enero-febrero de 2009

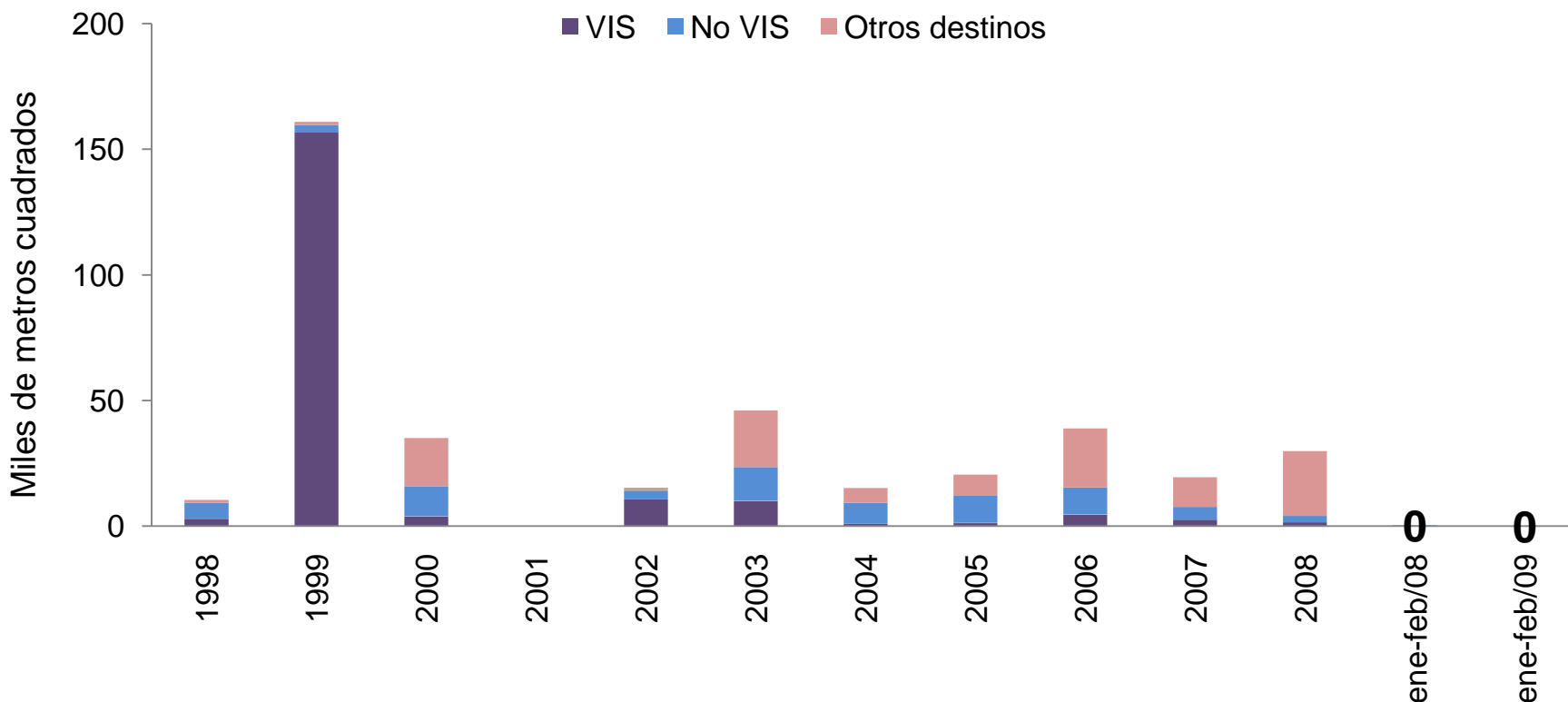
1998-febrero 2009, área aprobada en licencias totales y vivienda, miles metros cuadrados



Part. % licencias aprobadas Atlántico en licencias total nacional:
 Total enero-febrero 2009: 3,7%
 Vivienda enero-febrero 2009 : 1,2%

La Guajira: las licencias aprobadas no presentaron crecimiento anual entre enero-febrero de 2009

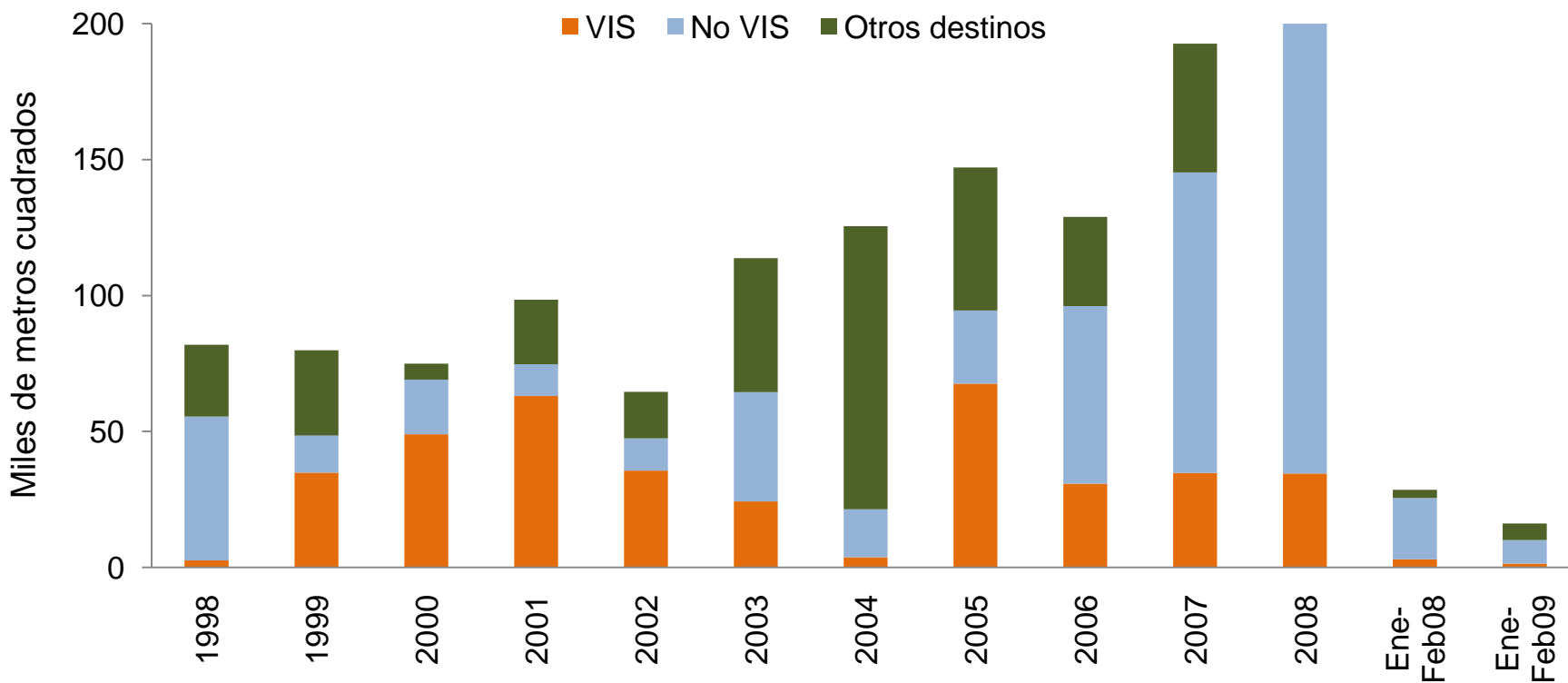
1998-febrero 2009, área aprobada en licencias totales y vivienda, miles metros cuadrados



Part. % licencias aprobadas La Guajira en licencias total nacional:
 Total enero-abril 2008: 0,0%
 Vivienda enero-abril 2008 : 0,0%

Magdalena: las licencias aprobadas se redujeron -24% anual entre enero-abril de 2008

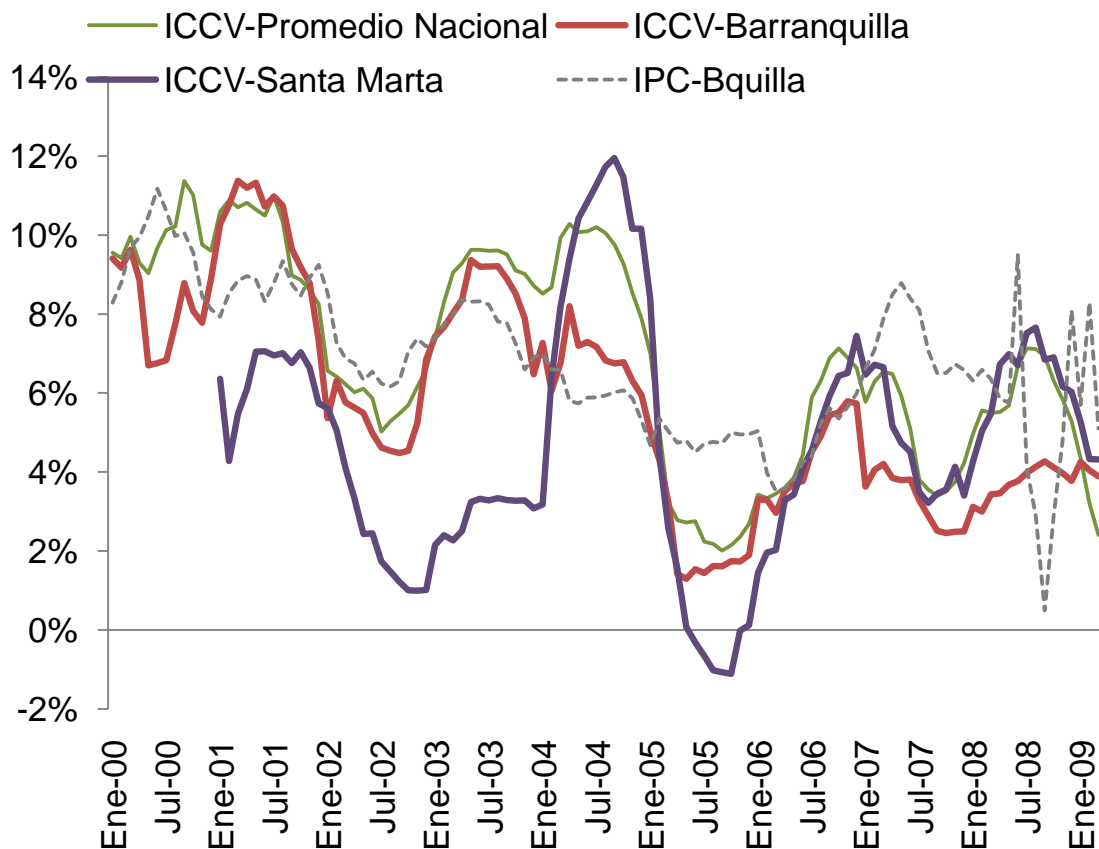
1998-abril 2008, área aprobada en licencias totales y vivienda, miles metros cuadrados



Part. % licencias aprobadas Magdalena en licencias total nacional:
 Total enero-febrero 2009: 0,8%
 Vivienda enero-febrero 2009 : 0,7%

ICCV: promedio nacional, Barranquilla y Santa Marta

2004-marzo/09, variación % anual ICCV total, Barranquilla y Santa Marta



Var. % anual marzo 2009	
ICCV total nacional:	2,4%
ICCV Barranquilla:	3,9%
ICCV Santa Marta:	4,3%
IPC Barranquilla:	5,1%

SANTA MARTA	
Var. % Año corrido enero - marzo 2009	
IPC Santa Marta:	2,28%
ICCV Santa Marta:	1,0%

Fuente: DANE.

Nota: Existen datos disponibles de inflación para Santa Marta, a partir de Enero 2009



Actividad edificadora en Atlántico, La Guajira y Magdalena

Departamento de Estudios Económicos

Abril 2009